

สำนักงานสถิติแห่งชาติ ได้ดำเนินการจัดทำสำมะโนประชากรทุก 10 ปี ตามข้อเสนอแนะขององค์การสหประชาชาติ ซึ่งขณะนี้ประมาณ 230 ประเทศทั่วโลกได้มีการจัดทำสำมะโน สำหรับการจัดทำสำมะโนในประเทศไทยปี 2553 นี้ เป็นการจัดทำสำมะโนประชากรครั้งที่ 11 และสำมะโนเคหะครั้งที่ 5 ซึ่งเป็นวาระครบรอบ 100 ปีสำมะโนประชากรของประเทศไทย เพื่อแสดงให้เห็นจำนวนและลักษณะต่างๆ ของประชากรตามที่อยู่อาศัยจริงในประเทศไทย ณ วันสำมะโน (1 กันยายน 2553)

เนื่องจากปริมาณงานทั้งประเทศค่อนข้างมาก ประมาณ 20 ล้านครัวเรือน การประมวลผลข้อมูลทั้งหมดในรายละเอียดไม่อาจแล้วเสร็จในเวลาอันสั้น สำนักงานสถิติแห่งชาติจึงได้เลือกครัวเรือนตัวอย่าง 1 % จากแบบแจกแจงรายละเอียด (แบบแจกนับ) มาทำการประมวลผล ก่อนที่รายงานผลฉบับสมบูรณ์จะแล้วเสร็จ เพื่อให้ทันกับความต้องการของผู้ใช้ข้อมูล โดยเสนอผลในระดับภาค และทั่วราชอาณาจักร ซึ่งสรุปข้อมูลที่สำคัญ ดังนี้

## 1. ลักษณะทางประชากร

### 1.1 จำนวนประชากร และการกระจายตัว

จำนวนประชากรในประเทศไทย ณ วันสำมะโน (1 กันยายน 2553) มี 65.9 ล้านคน เป็นหญิง 33.6 ล้านคน (ร้อยละ 51.0) และชาย 32.3 ล้านคน (ร้อยละ 49.0) คิดเป็นอัตราส่วนเพศ (ชายต่อหญิง 100 คน) 96.1

เมื่อพิจารณาการกระจายตัวของประชากร พบว่าประเทศไทยมีประชากรในเขตเทศบาลน้อยกว่านอกเขตเทศบาล (ร้อยละ 44.1 และ 55.9 ตามลำดับ) ซึ่งพบว่า สัดส่วนของประชากรในเขตเทศบาลมีแนวโน้มสูงขึ้น (ปี 2533 และ 2543 มีร้อยละ 29.4 และ 31.1 ตามลำดับ)

สำหรับประชากรในปี 2553 มีการกระจายตัวอยู่ตามภาคดังนี้ ภาคตะวันออกเฉียงเหนือ มีประชากรอาศัยอยู่มากที่สุด 19.0 ล้านคน (ร้อยละ 28.8) รองลงมาคือภาคกลาง 18.1 ล้านคน (ร้อยละ 27.6) ภาคเหนือ 11.6 ล้านคน (ร้อยละ 17.6) ภาคใต้ 8.9 ล้านคน (ร้อยละ 13.4) และกรุงเทพมหานคร 8.3 ล้านคน (ร้อยละ 12.6) ตามลำดับ

ตาราง 1 จำนวนและร้อยละของประชากรจำแนกตามเพศ เขตการปกครอง และภาค (หน่วยเป็นล้าน)

ภาค และเขตการปกครอง	ประชากร			ร้อยละ
	รวม	ชาย	หญิง	
ทั่วราชอาณาจักร	65.9	32.3	33.6	100.0
ในเขตเทศบาล	29.1	14.1	15.0	44.1
นอกเขตเทศบาล	36.8	18.2	18.6	55.9
ภาค				
กรุงเทพมหานคร	8.3	4.0	4.3	12.6
กลาง	18.1	8.9	9.2	27.6
เหนือ	11.6	5.7	5.9	17.6
ตะวันออกเฉียงเหนือ	19.0	9.3	9.7	28.8
ใต้	8.9	4.4	4.5	13.4

## 1.2 โครงสร้างทางอายุและเพศของประชากร

จากปิรามิดที่แสดงโครงสร้างประชากร จำแนกตามเพศและอายุ ของปี 2553 เทียบกับ 2543 พบว่าประเทศไทยมีโครงสร้างประชากรเปลี่ยนไป เป็นโครงสร้างแบบผู้สูงอายุอย่างเห็นได้ชัด กล่าวคือ ฐานของปิรามิด(ประชากรวัยเด็ก)มีขนาดแคบลง ขณะที่ส่วนบนของปิรามิด(ประชากรสูงอายุ)มีขนาดกว้างขึ้น หรือกล่าวได้ว่าประชากรวัยเด็กอายุ 0-14 ปี มีจำนวนลดลง ขณะที่กลุ่มผู้สูงอายุ (60 ปีขึ้นไป) กลับเพิ่มขึ้น เนื่องจากอัตราการเกิดลดต่ำลงอย่างต่อเนื่อง และคนไทยมีอายุยืนยาวขึ้น

จากข้อมูลสำมะโนประชากรฯ 2553 พบว่าประเทศไทยมีประชากรวัยเด็ก (0-14 ปี) ร้อยละ 19.5 วัยแรงงาน (15-59 ปี) ร้อยละ 67.5 และวัยสูงอายุ (60 ปีขึ้นไป) ร้อยละ 13.0 และพบว่าในเขตเทศบาลมี

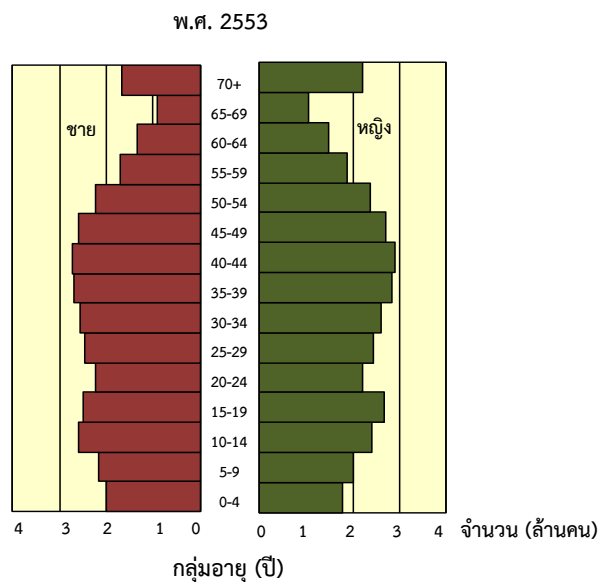
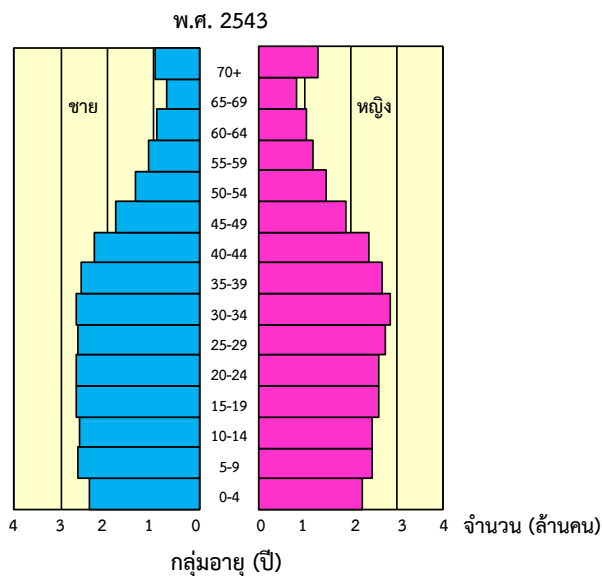
สัดส่วนประชากรวัยแรงงานมากกว่านอกเขตเทศบาล (ร้อยละ 71.7 และ 64.2 ตามลำดับ) โดยเฉพาะในกรุงเทพมหานคร มีสัดส่วนประชากรวัยแรงงานสูงถึงร้อยละ 76.4 รองลงมาคือภาคกลาง (ร้อยละ 71.2) และต่ำสุดคือภาคตะวันออกเฉียงเหนือ (ร้อยละ 62.0) ซึ่งเป็นภาคที่มีสัดส่วนประชากรวัยเด็กและวัยสูงอายุสูงกว่าภาคอื่นคือร้อยละ 23.2 และ 14.8 ตามลำดับ และมีข้อสังเกตว่า ถึงแม้ประชากรชายวัยเด็กจะมีสัดส่วนสูงกว่าหญิง (อัตราส่วนเพศ 108.1) แต่เมื่ออายุมากขึ้นกลับพบว่า สัดส่วนประชากรหญิงจะสูงกว่าชาย (อัตราส่วนเพศ วัยแรงงานและวัยสูงอายุเท่ากับ 95.5 และ 82.8 ตามลำดับ)

ตาราง 2 ร้อยละของประชากร จำแนกตามโครงสร้างทางอายุ เขตการปกครอง ภาค และอัตราส่วนเพศ

ภาค/เขตการปกครอง และอัตราส่วนเพศ	รวม	วัยเด็ก 0-14 ปี	วัยแรงงาน 15-59 ปี	วัยสูงอายุ 60 ปีขึ้นไป
ทั่วราชอาณาจักร	100.0	19.5	67.5	13.0
ในเขตเทศบาล	100.0	16.3	71.7	12.0
นอกเขตเทศบาล	100.0	22.0	64.2	13.8
ภาค				
กรุงเทพมหานคร	100.0	13.2	76.4	10.4
กลาง	100.0	17.1	71.2	11.7
เหนือ	100.0	19.3	65.9	14.8
ตะวันออกเฉียงเหนือ	100.0	23.2	62.0	14.8
ใต้	100.0	22.4	65.7	11.9
อัตราส่วนเพศ <sup>1/</sup>	96.1	108.1	95.5	82.8

1/ อัตราส่วนชายต่อหญิง 100 คน

แผนภูมิ 1 ปริมาณประชากร พ.ศ. 2543 และ 2553

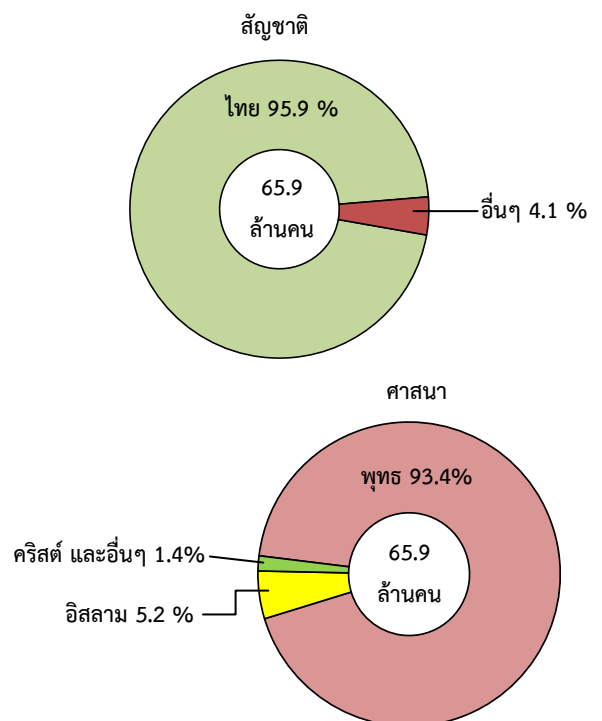


### 1.3 สัญชาติ ศาสนา

ประชากรในประเทศไทยส่วนใหญ่ (ร้อยละ 95.9) มีสัญชาติไทย ที่เหลือร้อยละ 4.1 มีสัญชาติอื่น เช่น พม่า ลาว และกัมพูชา ตามลำดับ

ประชากรส่วนใหญ่เป็นผู้นับถือศาสนาพุทธ (ร้อยละ 93.4) รองลงมานับถือศาสนาอิสลาม (ร้อยละ 5.2) และนับถือศาสนาคริสต์ ศาสนาอื่นๆ ร้อยละ 1.4 ตามลำดับ

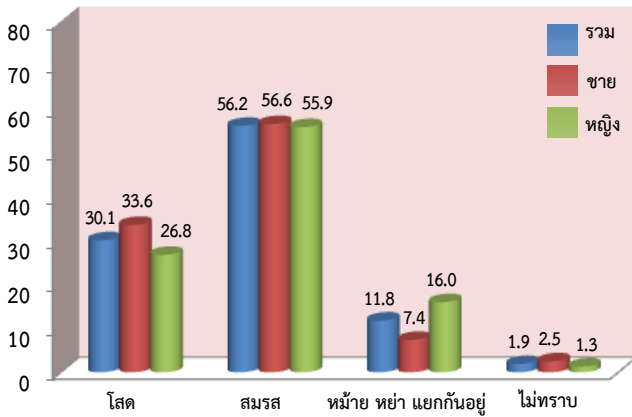
แผนภูมิ 2 ร้อยละของประชากร จำแนกตามสัญชาติ ศาสนา



## 1.4 สถานภาพสมรส และภาวะเจริญพันธุ์

ประชากรอายุตั้งแต่ 13 ปีขึ้นไป จำนวน 55.2 ล้านคน มีผู้สมรสทั้งสิ้น 31.0 ล้านคน (ร้อยละ 56.2) โดยสัดส่วนชายและหญิงที่สมรสใกล้เคียงกันคือ ร้อยละ 56.6 และ 55.9 ชายมีสัดส่วนที่เป็นโสดสูงกว่าหญิงคือ ร้อยละ 33.6 และ 26.8 และพบว่าหญิงมีสัดส่วนที่เป็นหม้าย หย่า แยกกันอยู่ สูงกว่าชายถึง 2.2 เท่า คือร้อยละ 16.0 และ 7.4 ตามลำดับ ซึ่งเป็นลักษณะเดียวกันทั้งในเขต/นอกเขตเทศบาล และระดับภาค

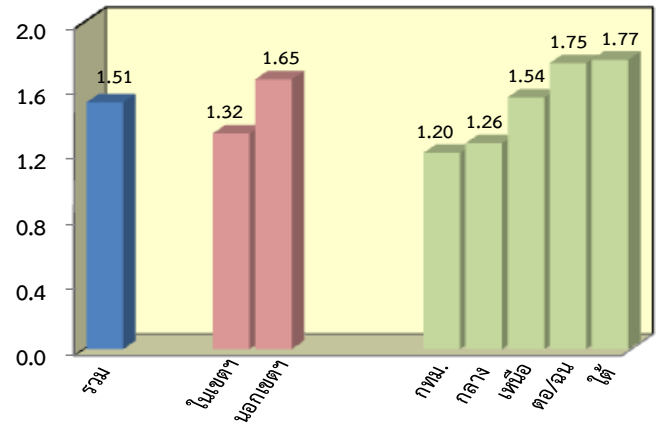
แผนภูมิ 3 ร้อยละของประชากรอายุ 13 ปีขึ้นไป จำแนกตาม สถานภาพสมรส และเพศ



เมื่อพิจารณาภาวะเจริญพันธุ์ของหญิงเคยสมรส อายุ 15-49 ปี พบว่าหญิง 1 คน มีบุตรเกิดรอดเฉลี่ย 1.51 คน ซึ่งลดลงจากปี 2543 (บุตรเกิดรอดเฉลี่ย 1.88 คน) ในเขตเทศบาลมีจำนวนบุตร ๓ เฉลี่ยต่ำกว่านอกเขตเทศบาล (1.32 และ 1.65 คน) และเมื่อพิจารณาในระดับภาคพบว่า ภาคใต้มีจำนวนบุตร ๓ เฉลี่ยสูงสุดและใกล้เคียงกับภาคตะวันออกเฉียงเหนือ (1.77 และ 1.75 คน) ส่วนกรุงเทพมหานครมีจำนวนบุตร ๓ เฉลี่ยต่ำสุด (1.20 คน)

1/ บุตรที่มีชีวิตอยู่ขณะคลอด

แผนภูมิ 4 จำนวนบุตรเกิดรอดเฉลี่ยของหญิงเคยสมรสอายุ 15-49 ปี จำแนกตามเขตการปกครอง และภาค



1/ บุตรที่มีชีวิตอยู่ขณะคลอด

## 1.5 การศึกษา

ประชากรอายุตั้งแต่ 3 ปีขึ้นไป จำนวน 63.8 ล้านคน มีผู้ที่กำลังเรียนร้อยละ 23.2 และไม่ได้กำลังเรียนร้อยละ 76.2 ซึ่งในกลุ่มนี้ส่วนใหญ่เป็นผู้ที่มีอายุ 25 ปีขึ้นไปและอยู่ในวัยทำงาน

เมื่อพิจารณาสัดส่วนของผู้ที่กำลังเรียนตามกลุ่มอายุ พบว่า เด็กกลุ่มอายุ 6-11 ปี มีผู้ที่กำลังเรียนในสัดส่วนที่สูงที่สุดคือ ร้อยละ 96.5 รองลงมาเป็นกลุ่มอายุ 12-17 ปี (ร้อยละ 84.0) กลุ่มอายุ 3-5 ปี (ร้อยละ 74.7) สำหรับกลุ่มอายุ 18-24 ปี และกลุ่มอายุ 25 ปีขึ้นไป ซึ่งส่วนใหญ่เป็นกลุ่มที่มีผู้ที่จบการศึกษาระดับใดระดับหนึ่ง และเข้าสู่แรงงานแล้ว มีผู้ที่กำลังเรียนเพียงร้อยละ 35.5 และ 1.2 ตามลำดับ

ตาราง 3 จำนวนและร้อยละของประชากรอายุ 3 ปีขึ้นไป จำแนกตาม ภาวะการศึกษา และกลุ่มอายุ

กลุ่มอายุ	จำนวน (ล้านคน)	ภาวะการศึกษา			
		รวม	ร้อยละ		
			กำลังเรียน	ไม่ได้กำลังเรียน	ไม่ทราบ
ทั่วราชอาณาจักร	63.8	100.0	23.2	76.2	0.6
3-5 ปี	2.4	100.0	74.7	20.0	5.3
6-11 ปี	5.1	100.0	96.5	1.7	1.8
12-17 ปี	6.1	100.0	84.0	15.0	1.0
18-24 ปี	6.9	100.0	35.5	64.3	0.2
25 ปีขึ้นไป	43.3	100.0	1.2	98.7	0.1

สำหรับผู้มีอายุ 15 ปีขึ้นไป ที่สำเร็จการศึกษาระดับใดระดับหนึ่ง พบว่า ส่วนใหญ่จบการศึกษาระดับมัธยมศึกษาและอนุปริญญา (ร้อยละ 33.1) รองลงมาจบต่ำกว่าระดับประถมศึกษา (ร้อยละ 28.1) ระดับประถมศึกษา (ร้อยละ 19.3) และระดับปริญญาตรีขึ้นไป (ร้อยละ 10.1)

เมื่อพิจารณาในระดับภาค พบว่า ประชากรในกรุงเทพมหานคร ภาคกลาง และภาคใต้ มีสัดส่วนผู้เรียนจบระดับมัธยมศึกษาและอนุปริญญา สูงมากกว่าระดับอื่นคือ ร้อยละ 39.2 36.6 และ 33.7 ตามลำดับ และกรุงเทพมหานคร มีสัดส่วนผู้เรียนจบระดับปริญญาตรีขึ้นไปสูงกว่าภาคอื่นคือ ร้อยละ 24.6 ในขณะที่ประชากรในภาคตะวันออกเฉียงเหนือ และภาคเหนือ มีสัดส่วนของผู้ที่เรียนจบต่ำกว่าประถมศึกษา สูงสุดคือร้อยละ 38.6 และร้อยละ 33.4 ตามลำดับ และมีสัดส่วนผู้เรียนจบปริญญาตรีขึ้นไปต่ำสุด (ร้อยละ 5.9 และ 7.5 ตามลำดับ)

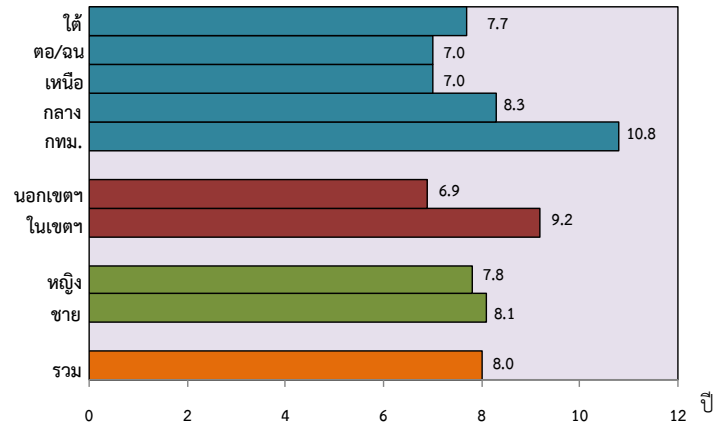
ตาราง 4 ร้อยละของประชากรอายุ 15 ปีขึ้นไป จำแนกตามการศึกษาที่สำเร็จ และภาค

ระดับการศึกษาที่สำเร็จ	ทั่วประเทศ	ภาค					ได้
		กรุงเทพมหานคร	กลาง	เหนือ	ตะวันออกเฉียงเหนือ	ใต้	
รวม	100.0	100.0	100.0	100.0	100.0	100.0	100.0
ไม่ได้เรียน	4.4	2.0	3.7	9.2	2.6	5.6	
ต่ำกว่าประถมศึกษา	28.1	12.2	24.0	33.4	38.6	24.4	
ประถมศึกษา	19.3	13.1	16.9	18.1	24.0	22.6	
มัธยมศึกษา อนุปริญญา	33.1	39.2	36.6	29.6	28.3	33.7	
ปริญญาตรี	9.0	20.9	9.0	6.7	5.3	7.7	
สูงกว่าปริญญาตรี	1.1	3.7	0.9	0.8	0.6	0.6	
อื่นๆ ไม่ทราบ	5.0	8.9	8.9	2.2	0.6	5.4	

เมื่อพิจารณาการศึกษาเฉลี่ยของประชากรไทย โดยภาพรวมพบว่า ประชากรอายุ 15 ปีขึ้นไป มีการศึกษาเฉลี่ย 8.0 ปี ซึ่งสูงกว่าปี 2533 และ 2543 (ปี 2533 และ 2543 เท่ากับ 5.7 และ 7.2 ปี ตามลำดับ) โดยชายมีการศึกษาเฉลี่ยสูงกว่าหญิงเล็กน้อย (8.1 และ 7.8 ปี ตามลำดับ) และผู้ที่อยู่ในเขตเทศบาลจะสูงกว่านอกเขตเทศบาล (9.2 และ 6.9 ปี ตามลำดับ) สำหรับผู้ที่อยู่ในกรุงเทพมหานคร

มีการศึกษาเฉลี่ยสูงสุด (10.8 ปี) รองลงมาคือ ภาคกลาง ภาคใต้ ตะวันออกเฉียงเหนือและภาคเหนือเท่ากัน (8.3 7.7 และ 7.0 ปี ตามลำดับ)

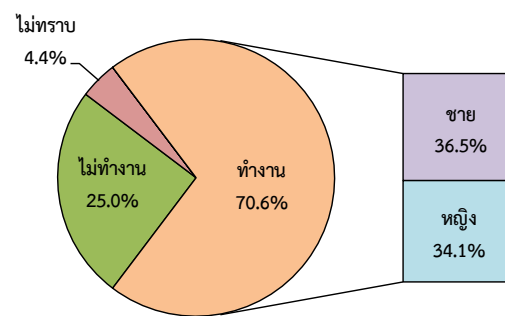
แผนภูมิ 5 การศึกษาเฉลี่ย(ปี)ของประชากรอายุ 15 ปีขึ้นไป จำแนกตามเพศ เขตการปกครอง และภาค



### 1.6 การทำงาน

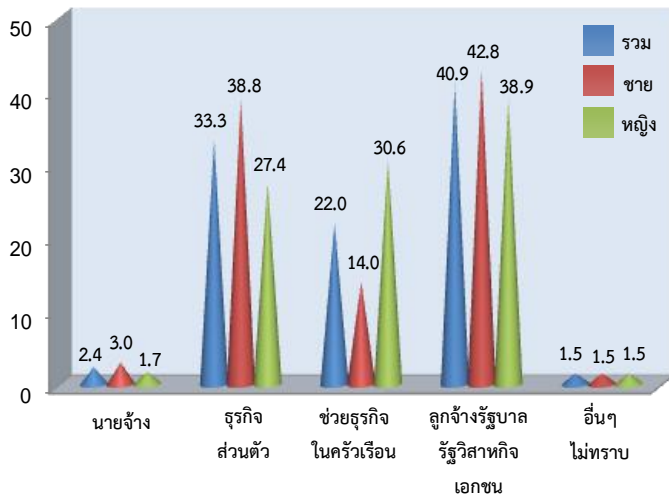
จำนวนประชากรอายุ 15 ปีขึ้นไปทั้งสิ้น 531 ล้านคน เป็นผู้ที่ทำงานในรอบปีที่แล้ว ร้อยละ 70.6 ไม่ได้ทำงาน ร้อยละ 25.0 และไม่ทราบภาวะการทำงาน ร้อยละ 4.4 และในจำนวนผู้ที่มีงานทำเป็นชายมากกว่าหญิง (ร้อยละ 36.5 และ 34.1 ตามลำดับ)

แผนภูมิ 6 ร้อยละของประชากรอายุ 15 ปีขึ้นไป จำแนกตามภาวะการทำงาน และเพศ



เมื่อพิจารณาสถานภาพการทำงานพบว่า ผู้มีงานทำส่วนใหญ่เป็นลูกจ้าง (รัฐบาล รัฐวิสาหกิจ เอกชน) ร้อยละ 40.9 รองลงมาทำธุรกิจส่วนตัวร้อยละ 33.3 และช่วยธุรกิจในครัวเรือนโดยไม่ได้รับค่าจ้างร้อยละ 22.0 โดยชายจะทำธุรกิจส่วนตัวมากกว่าหญิงคือ ร้อยละ 38.8 ต่อ 27.4 ตรงกันข้ามกับหญิงจะช่วยธุรกิจในครัวเรือนสูงกว่าคือ ร้อยละ 30.6 ต่อ 14.0

แผนภูมิ 7 ร้อยละของประชากรที่ทำงานอายุ 15 ปีขึ้นไป จำแนกตาม สถานภาพการทำงาน และเพศ



### 1.7 การย้ายถิ่น

จากข้อมูลสำมะโนประชากรและเคหะ พ.ศ. 2553 พบว่า ประเทศไทยมีผู้ที่ย้ายถิ่นในช่วงเวลา 5 ปี ก่อนวันสำมะโน 7.2 ล้านคน (ร้อยละ 10.9) และเมื่อพิจารณาการย้ายถิ่นระดับภาค พบว่า ประชากรที่เกิดและปัจจุบันอยู่ในกรุงเทพมหานครมีสัดส่วนเพียงร้อยละ 50.3 ที่เหลือเป็นผู้ที่ย้ายมาจากภาคอื่นๆ คือ จากภาคตะวันออกเฉียงเหนือมากที่สุด (ร้อยละ 15.6) รองลงมาจาก ภาคกลาง ภาคเหนือ ภาคใต้ (ร้อยละ 10.5 6.9 และ 4.1 ตามลำดับ) และมาจากต่างประเทศ ซึ่งส่วนใหญ่ไม่ใช่ผู้มีสัญชาติไทย ร้อยละ 8.5

ขณะที่ภาคอื่นๆ คือ ภาคกลาง ภาคใต้ ภาคเหนือ และภาคตะวันออกเฉียงเหนือ มีประชากรที่เกิดและอาศัยในภาคที่เกิด ในสัดส่วนที่สูงกว่ากรุงเทพมหานคร คือร้อยละ 69.5 87.9 89.4 และ 95.2 ตามลำดับ

ตาราง 5 ร้อยละของประชากร จำแนกตามภาคที่เกิด และภาคที่อยู่ปัจจุบัน

ภาคที่อยู่ปัจจุบัน	ภาคที่เกิด							
	รวม	กรุงเทพ	กลาง	เหนือ	ตะวันออกเฉียงเหนือ	ใต้	ต่าง	ไม่ทราบ
กรุงเทพมหานคร	100.0	50.3	10.5	6.9	15.6	4.1	8.5	4.1
ภาคกลาง	100.0	5.1	69.5	4.2	9.1	1.1	4.9	6.1
ภาคเหนือ	100.0	1.2	2.2	89.4	2.5	0.3	2.8	1.6
ภาคตะวันออกเฉียงเหนือ	100.0	0.8	1.0	0.6	95.2	0.2	0.8	1.4
ภาคใต้	100.0	0.6	1.1	0.8	2.1	87.9	3.7	3.8

## 2. ลักษณะของครัวเรือน

### 2.1 จำนวนครัวเรือน และขนาดครัวเรือน

ประเทศไทยมีครัวเรือนทั้งสิ้น 20.5 ล้านครัวเรือน เป็นครัวเรือนส่วนบุคคล 20.3 ล้านครัวเรือน และครัวเรือนกลุ่มบุคคล (ครัวเรือนสถาบัน ครัวเรือนกลุ่มคนงาน) 1.3 แสนครัวเรือน โดยมีขนาดครัวเรือนส่วนบุคคลเฉลี่ย 3.2 คน ซึ่งเล็กกว่าขนาดครัวเรือนในปีสำมะโนฯ ที่ผ่านมา (2543) ซึ่งมีขนาดครัวเรือนเฉลี่ย 3.8 คน และในเขตเทศบาลจะมีขนาดครัวเรือนเฉลี่ยเล็กกว่านอกเขตเทศบาล (2.9 และ 3.4 คน ตามลำดับ)

เมื่อเปรียบเทียบขนาดของครัวเรือนระหว่างภาคพบว่า ภาคตะวันออกเฉียงเหนือ และภาคใต้ มีขนาดของครัวเรือนโดยเฉลี่ยใหญ่ที่สุดคือ 3.5 และ 3.4 คน ตามลำดับ กรุงเทพมหานคร มีขนาดของครัวเรือนเฉลี่ยเล็กที่สุด 2.8 คน ส่วนภาคเหนือและภาคกลาง มีขนาดครัวเรือนเฉลี่ยเท่ากันคือ 3.0 คน

ตาราง 6 จำนวนและขนาดครัวเรือนจำแนกตามประเภท เขตการปกครอง และภาค (หน่วยเป็นพัน)

ภาคและเขตการปกครอง	ประเภทครัวเรือน			ขนาดครัวเรือนส่วนบุคคลเฉลี่ย
	รวม	ส่วนบุคคล	กลุ่มบุคคล	
ทั่วราชอาณาจักร	20,460.7	20,328.5	132.2	3.2
ในเขตเทศบาล	9,733.7	9,684.3	49.4	2.9
นอกเขตเทศบาล	10,727.0	10,644.2	82.8	3.4
ภาค				
กรุงเทพมหานคร	2,855.4	2,846.0	9.4	2.8
กลาง	5,983.4	5,948.7	34.8	3.0
เหนือ	3,755.0	3,733.1	21.9	3.0
ตะวันออกเฉียงเหนือ	5,360.8	5,316.8	43.9	3.5
ใต้	2,506.1	2,483.8	22.2	3.4

### 3. ประเภทของที่อยู่อาศัย

#### 3.1 ที่อยู่อาศัยและสุขลักษณะ

ที่อยู่อาศัยของครัวเรือนส่วนบุคคลในประเทศไทย ส่วนใหญ่เป็นบ้านเดี่ยว (ร้อยละ 72.3) ซึ่งในทุกภาคมีลักษณะเช่นเดียวกัน

โดยมีข้อสังเกตว่า ถึงแม้กรุงเทพมหานครจะมีที่อยู่อาศัยประเภทบ้านเดี่ยวมากกว่าประเภทอื่น แต่มีสัดส่วนเพียงร้อยละ 30.1 และมีที่อยู่อาศัยประเภทตึกสูง/อาคารชุดต่างๆ (คอนโดฯ/อพาร์ทเมนท์/แฟลต) มากกว่าภาคอื่นอย่างเห็นได้ชัด คือสูงถึงร้อยละ 29.4 ซึ่งใกล้เคียงกับบ้านเดี่ยว ในขณะที่ภาคตะวันออกเฉียงเหนือ และภาคเหนือ มีครัวเรือนที่อาศัยในบ้านเดี่ยวถึงร้อยละ 92.3 และ 89.3 ตามลำดับ และมีที่อยู่อาศัยประเภทตึกสูงน้อยมาก

ตาราง 7 ร้อยละของครัวเรือนส่วนบุคคล จำแนกตามประเภทที่อยู่อาศัย และภาค

ประเภทที่อยู่อาศัย	ภาค					
	ทั่วราชอาณาจักร	กรุงเทพ มหานคร	กลาง	เหนือ	ตะวันออกเฉียงเหนือ	ใต้
รวม	100.0	100.0	100.0	100.0	100.0	100.0
บ้านเดี่ยว	72.3	30.1	61.3	89.3	92.3	78.3
ทาวน์เฮาส์/บ้านแฝด	5.7	14.5	9.4	1.5	0.8	3.2
คอนโดฯ/แมนชั่น	2.0	9.1	2.6	0.2	0.2	0.2
อพาร์ทเมนท์/แฟลต	5.8	20.3	6.3	2.8	1.7	1.1
ตึกแถว/ห้องแถว	11.8	19.9	17.8	5.8 <sup>1/</sup>	3.8	14.4
ห้องภายในบ้าน	0.3	0.9	0.3	0.0	0.1	0.1
อื่นๆ (เรือ แพ รถ)	2.1	5.2	2.3	0.4	1.1	2.7

1/ มีจำนวนแต่น้อยกว่า 0.1

### 3.2 แหล่งที่มาของน้ำดื่ม/น้ำใช้

แหล่งที่มาของน้ำดื่มในครัวเรือน พบว่า ส่วนใหญ่ ประชากรจะดื่มน้ำที่มาจากน้ำบรรจขวด (ร้อยละ 37.8) น้ำฝน (ร้อยละ 28.1) และน้ำประปาที่ผ่านการบำบัด (ร้อยละ 19.1) แต่เมื่อพิจารณาเป็นรายภาค พบว่า กรุงเทพมหานคร ดื่มน้ำจากน้ำประปาที่ผ่านการบำบัดมากที่สุด (ร้อยละ 54.6) รองลงมาดื่มน้ำบรรจขวด (ร้อยละ 41.7) ภาคตะวันออกเฉียงเหนือดื่มน้ำจากน้ำฝนมากที่สุดถึง ร้อยละ 65.8 รองลงมาเป็นน้ำบรรจขวด (ร้อยละ 16.6) และภาคใต้ มีการดื่มน้ำบรรจขวดมากที่สุด (ร้อยละ 47.7) รองลงมาคือน้ำบาดาล/น้ำบ่อ (ร้อยละ 21.4)

สำหรับแหล่งที่มาของน้ำใช้ พบว่า ครัวเรือนมีการใช้น้ำประปาเป็นหลัก (ร้อยละ 80.0) รองลงมาใช้น้ำบาดาลหรือน้ำบ่อ (ร้อยละ 15.6) กรุงเทพมหานคร เกือบทุกครัวเรือนจะใช้น้ำประปา (ร้อยละ 98.4) สำหรับภาคใต้มีการใช้น้ำประปาเพียงร้อยละ 60.3 และใช้น้ำบาดาล/น้ำบ่อสูงกว่าภาคอื่น (ร้อยละ 32.4)

ตาราง 8 ร้อยละของครัวเรือนส่วนบุคคล จำแนกตามแหล่งที่มาของน้ำดื่ม/น้ำใช้หลัก และภาค

แหล่งที่มาของน้ำดื่ม/น้ำใช้	ภาค					
	ทั่วราชอาณาจักร	กรุงเทพ มหานคร	กลาง	เหนือ	ตะวันออกเฉียงเหนือ	ใต้
รวม	100.0	100.0	100.0	100.0	100.0	100.0
น้ำดื่ม						
น้ำประปา	8.6	2.6	6.5	20.2	5.8	8.8
น้ำประปาผ่านการบำบัด	19.1	54.6 <sup>1/</sup>	21.2	13.1	7.3	7.7
น้ำบาดาล/น้ำบ่อ	5.5	0.0 <sup>1/</sup>	2.0	6.4	4.3	21.4
น้ำจากแม่น้ำ/ลำธาร	0.7	0.0	0.1	2.8	0.2	1.0
น้ำฝน	28.1	0.3	20.0	18.2	65.8	13.3
น้ำบรรจขวด	37.8	41.7	49.8	39.2	16.6 <sup>1/</sup>	47.7
อื่นๆ ไม่ทราบ	0.2	0.8	0.4	0.1	0.0	0.1
น้ำใช้						
น้ำประปา	80.0	98.4	81.9	76.2	79.9	60.3
น้ำประปาผ่านการบำบัด	0.9	0.6	0.9	0.7	1.3	1.0
น้ำบาดาล/น้ำบ่อ	15.6	0.1	14.9	16.9	16.1	32.4
น้ำจากแม่น้ำ/ลำธาร	2.1	0.1	1.0	5.1	1.0	4.3
น้ำฝน	1.1	0.1	0.8	1.0	1.7 <sup>1/</sup>	1.9
อื่นๆ ไม่ทราบ	0.3	0.7	0.5	0.1	0.0	0.1

1/ มีจำนวนแต่น้อยกว่า 0.1