

บทสรุปผู้บริหาร

สำนักงานสถิติแห่งชาติ ได้ดำเนินการจัดทำสำมะโนประชากรและเคหะทุก 10 ปี ตามข้อเสนอแนะขององค์การสหประชาชาติ ซึ่งขณะนี้ประมาณ 230 ประเทศทั่วโลกได้มีการจัดทำสำมะโน สำหรับการจัดทำของประเทศไทยในปี 2553 นี้ เป็นการจัดทำสำมะโนประชากรครั้งที่ 11 และสำมะโนเคหะครั้งที่ 5 ซึ่งเป็นวาระครบรอบ 100 ปีสำมะโนประชากรของประเทศไทย เพื่อแสดงให้เห็นจำนวนและลักษณะต่างๆ ของประชากรตามที่อยู่จริงในประเทศไทย และลักษณะการอยู่อาศัยจริงของประชากร ณ วันสำมะโน (1 กันยายน 2553) โดยไม่คำนึงว่ามีชื่ออยู่ในทะเบียนบ้านนั้นหรือไม่ เพื่อให้ได้ข้อมูลที่สะท้อนข้อเท็จจริงเกี่ยวกับประชากรทั่วประเทศในพื้นที่ต่างๆ ถึงระดับพื้นที่ นอกจากนี้ การทำสำมะโนประชากรเป็นการจัดทำในช่วงเวลาเดียวกันกับประเทศต่างๆ ตามมาตรฐานสากลตามข้อเสนอแนะขององค์การสหประชาชาติ ซึ่งสามารถเปรียบเทียบข้อมูลกับนานาชาติได้ การประมวลผลข้อมูลทั้งประเทศ เพื่อเสนอข้อมูลที่สำคัญ สรุปดังนี้

1. ลักษณะทางประชากร

1.1 จำนวนประชากร และการกระจายตัว

ประเทศไทยมีประชากร (ผู้ที่อาศัยอยู่ในประเทศไทย) ณ วันสำมะโน คือวันที่ 1 กันยายน 2553 จำนวน 65.98 ล้านคน มีประชากรหญิง 33.63 ล้านคน (ร้อยละ 50.9) และชาย 32.35 ล้านคน (ร้อยละ 49.1) คิดเป็นอัตราส่วนเพศ 96.2 (ชายต่อหญิง 100 คน)

เมื่อพิจารณาการกระจายตัวของประชากร พบว่าประเทศไทยมีประชากรอาศัยอยู่ในเขตเทศบาลน้อยกว่านอกเขตเทศบาล (ร้อยละ 44.2 และ 55.8) ซึ่งสัดส่วนของประชากรในเขตเทศบาลมีแนวโน้มสูงขึ้นเรื่อยๆ (จากปี 2533 และ 2543 เป็นร้อยละ 29.4 และ 31.1 ตามลำดับ) และเมื่อพิจารณาในระดับภาค พบว่าภาคตะวันออกเฉียงเหนือมีประชากรอาศัยอยู่มากที่สุด 18.97 ล้านคน (ร้อยละ 28.7) รองลงมา คือ ภาคกลาง 18.18 ล้านคน (ร้อยละ 27.6) ภาคเหนือ 11.66 ล้านคน (ร้อยละ 17.7) ภาคใต้ 8.87 ล้านคน (ร้อยละ 13.4) และกรุงเทพมหานคร 8.30 ล้านคน (ร้อยละ 12.6)

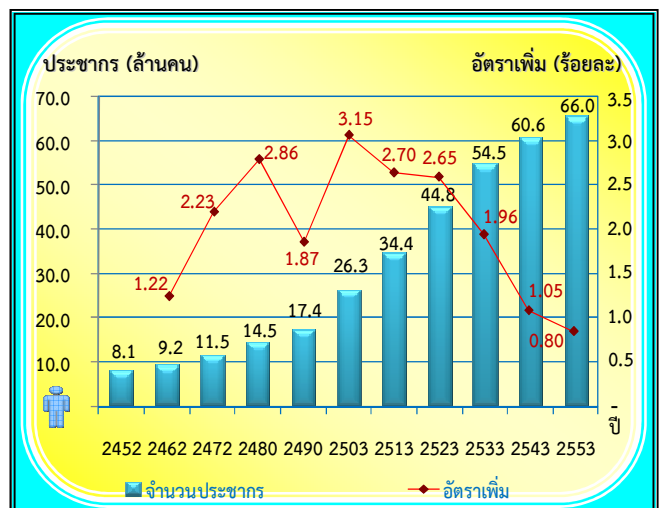
ตาราง 1 จำนวนและร้อยละของประชากร จำแนกตามเพศ เขตการปกครอง และภาค (จำนวน : ล้าน)

ภาค และเขตการปกครอง	ประชากร			ร้อยละ
	รวม	ชาย	หญิง	
ทั่วราชอาณาจักร	65.98	32.35	33.63	100.0
ในเขตเทศบาล	29.13	14.12	15.01	44.2
นอกเขตเทศบาล	36.85	18.23	18.62	55.8
ภาค				
กรุงเทพมหานคร	8.30	4.03	4.27	12.6
กลาง	18.18	8.93	9.25	27.6
เหนือ	11.66	5.72	5.94	17.7
ตะวันออกเฉียงเหนือ	18.97	9.28	9.69	28.7
ใต้	8.87	4.39	4.48	13.4

1.2 อัตราการเพิ่มของประชากร

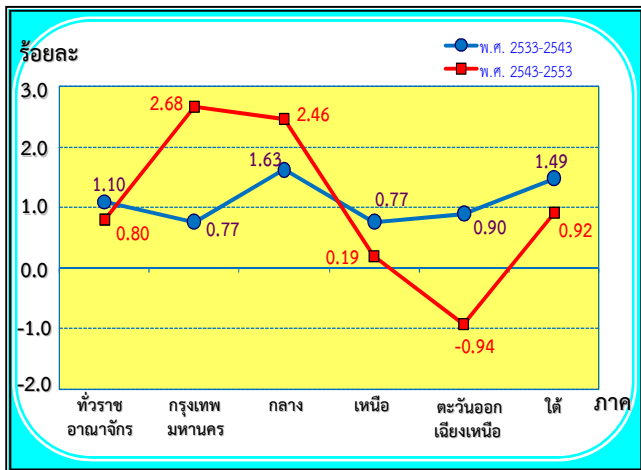
จากการทำสำมะโนประชากรทุก 10 ปี พบว่าประเทศไทยมีจำนวนประชากรเพิ่มขึ้นทุกรอบ โดยมีอัตราการเพิ่มของประชากรแต่ละรอบแตกต่างกัน อย่างไรก็ตาม พบว่า อัตราการเพิ่มของประชากรในประเทศไทยได้ลดลงอย่างต่อเนื่องตั้งแต่ปี 2503 เป็นต้นมา คือ อัตราการเพิ่มของประชากรในระหว่างปี 2503-2513 เป็น ร้อยละ 2.70 ต่อปี ระหว่างปี 2533-2543 เป็น ร้อยละ 1.05 ต่อปี และระหว่างปี 2543-2553 ลดลงเหลือ ร้อยละ 0.80 ตามลำดับ ซึ่งเป็นผลมาจากประเทศไทยมีอัตราการเกิดที่ลดต่ำลงอย่างรวดเร็วและต่อเนื่อง

แผนภูมิ 1 จำนวนประชากรของประเทศไทย และอัตราการเพิ่มของประชากรต่อปี พ.ศ. 2452-2553



ถึงแม้ว่าอัตราการเพิ่มของประชากรจะลดลง แต่เมื่อพิจารณาในระดับภาค พบว่า ในระหว่างปี 2543-2553 อัตราการเพิ่มของประชากรในกรุงเทพมหานคร และ ภาคกลาง กลับเพิ่มขึ้นอย่างเห็นได้ชัด ในกรณีนี้เนื่องจากประชากรไทย มีการย้ายถิ่นจากภาคต่างๆ เข้าสู่เมืองใหญ่ที่เป็นแหล่งงาน คือ กรุงเทพมหานครและจังหวัดในปริมณฑล และรวมถึงแรงงานต่างด้าวที่เข้ามาทำงานในประเทศไทยด้วย

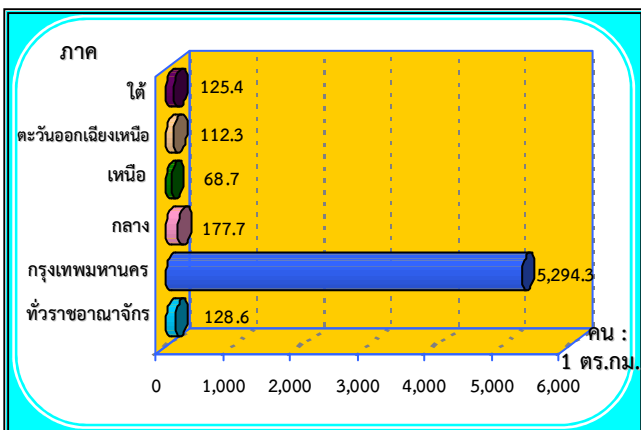
แผนภูมิ 2 อัตราการเพิ่มของประชากรต่อปี จำแนกตามภาค พ.ศ. 2533-2543-2553



1.3 ความหนาแน่นของประชากร

ประเทศไทยมีพื้นที่ประมาณ 513,120 ตารางกิโลเมตร มีความหนาแน่นของประชากรโดยเฉลี่ย 128.6 คนต่อพื้นที่ 1 ตารางกิโลเมตร ซึ่งหนาแน่นกว่า 10 ปีที่แล้ว (118.7 คน ต่อ 1 ตารางกิโลเมตร) กรุงเทพมหานคร มีความหนาแน่นของประชากรเฉลี่ยสูงสุด (5,294.3 คน ต่อ 1 ตารางกิโลเมตร) และภาคเหนือมีความหนาแน่นของประชากรเฉลี่ยต่ำสุด (68.7 คน ต่อ 1 ตารางกิโลเมตร) จะเห็นว่ากรุงเทพมหานครมีความหนาแน่นเฉลี่ย 77 เท่าของภาคเหนือ

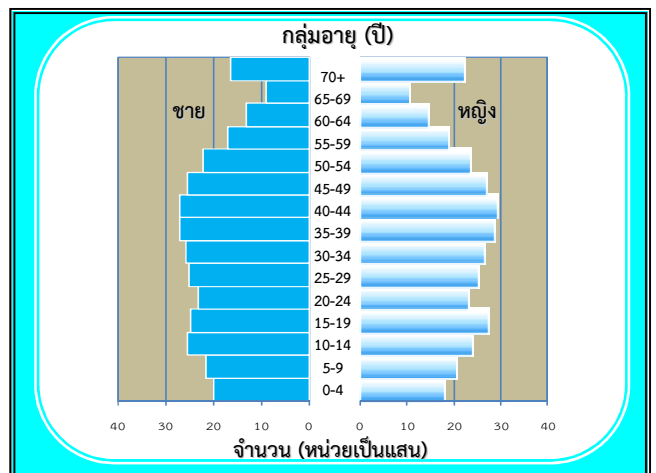
แผนภูมิ 3 ความหนาแน่นของประชากรโดยเฉลี่ย จำแนกตามภาค



1.4 โครงสร้างทางอายุและเพศของประชากร

จากปิรามิดประชากรที่แสดงโครงสร้างประชากร จำแนกตามอายุและเพศ พ.ศ. 2553 พบว่า โครงสร้างประชากรเปลี่ยนไปเป็นโครงสร้างแบบผู้สูงอายุ คือ ฐานของปิรามิดมีขนาดแคบลงและส่วนบนของปิรามิดมีขนาดกว้างขึ้น โดยเฉพาะกลุ่มประชากรสูงอายุที่เป็นเพศหญิงมีแนวโน้มที่จะมีสัดส่วนสูงขึ้นเมื่อเทียบกับประชากรสูงอายุเพศชายในกลุ่มอายุเดียวกัน

แผนภูมิ 4 ปิรามิดประชากรทั่วราชอาณาจักร พ.ศ. 2553



จากข้อมูลสำมะโนประชากรและเคหะ พ.ศ. 2553 พบว่า ประเทศไทยมีประชากรวัยเด็ก (0-14 ปี) ประมาณ 12.7 ล้านคน (ร้อยละ 19.2) วัยทำงาน 44.8 ล้านคน (ร้อยละ 67.9) และวัยสูงอายุ 8.5 ล้านคน (ร้อยละ 12.9) ประชากรในประเทศไทยมีอายุโดยเฉลี่ย (อายุมัธยฐาน) ประมาณ 34.7 ปี

ตาราง 2 ร้อยละของประชากร จำแนกตามโครงสร้างทางอายุ และเขตการปกครอง

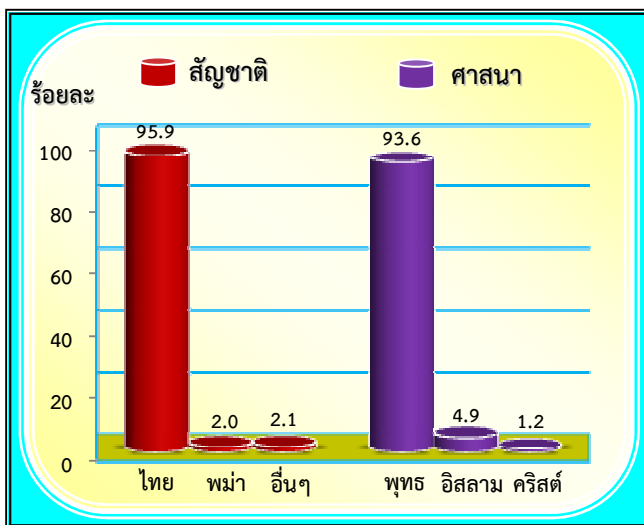
โครงสร้างทางอายุ	รวม	เขตการปกครอง	
		ในเขตเทศบาล	นอกเขตเทศบาล
วัยเด็ก 0-14 ปี			
รวม	19.2	16.0	21.8
ชาย	20.1	16.8	22.7
หญิง	18.4	15.2	20.9
วัยแรงงาน 15-59 ปี			
รวม	67.9	72.3	64.4
ชาย	68.0	72.5	64.5
หญิง	67.8	72.2	64.2
วัยสูงอายุ 60 ปีขึ้นไป			
รวม	12.9	11.7	13.8
ชาย	11.9	10.8	12.8
หญิง	13.9	12.6	14.9

1.5 สัญชาติและศาสนา

ประชากรในประเทศไทยเกือบทั้งหมดเป็นผู้มีสัญชาติไทย (ร้อยละ 95.9) ที่เหลือเป็นสัญชาติอื่นๆ เช่น พม่า กัมพูชา ลาว และจีน

ประชากรส่วนใหญ่นับถือศาสนาพุทธ (ร้อยละ 93.6) รองลงมา นับถือศาสนาอิสลาม (ร้อยละ 4.9) ศาสนาคริสต์ (ร้อยละ 1.2) ศาสนาฮินดู (ร้อยละ 0.06) ขงจื้อ (ร้อยละ 0.03) ศาสนาซิกข์ (ร้อยละ 0.02) และที่เหลือไม่นับถือศาสนาอื่นๆ และผู้ที่ไม่มีศาสนาที่อยู่ในประเทศไทย มีร้อยละ 0.07

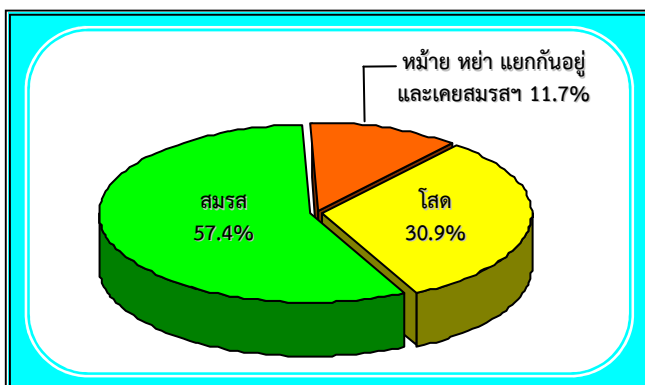
แผนภูมิ 5 ร้อยละของประชากร จำแนกตามสัญชาติ และศาสนา



1.6 สถานภาพสมรส และภาวะเจริญพันธุ์

ประชากรอายุ 13 ปีขึ้นไป จำนวน 55.4 ล้านคน มีผู้สมรส 31.6 ล้านคน (ร้อยละ 57.4) โสด 17.0 ล้านคน (ร้อยละ 30.9) ที่เหลือเป็น หม้าย หย่า แยกกันอยู่ และเคยสมรส แต่ไม่ทราบสถานภาพ ร้อยละ 11.7

แผนภูมิ 6 ร้อยละของประชากรอายุ 13 ปีขึ้นไป จำแนกตามสถานภาพสมรส



ส่วนภาวะเจริญพันธุ์ของหญิงที่มีอายุ 13 ปีขึ้นไป ในเรื่องของการมีบุตร พบว่า หญิง 1 คน มีบุตรที่ตนเองเป็นผู้ให้กำเนิดเองและมีชีวิตอยู่ขณะคลอดหรือบุตรเกิดรอด โดยเฉลี่ยประมาณ 1.50 คน โดยหญิงที่อยู่ในเขตเทศบาลมีจำนวนบุตรเกิดรอดโดยเฉลี่ยต่ำกว่าหญิงที่อยู่นอกเขตเทศบาล คือ 1.22 และ 1.74 คน ตามลำดับ แต่เมื่อพิจารณาเฉพาะหญิงเคยสมรสที่อยู่ในวัยเจริญพันธุ์อายุ 15-49 ปี พบว่า มีบุตรเกิดรอดโดยเฉลี่ย 1.52 คน ซึ่งต่ำกว่าเมื่อ 10 ปีที่แล้ว (1.88 คน) และสอดคล้องกับอายุเฉลี่ยเมื่อสมรสครั้งแรกที่สูงขึ้นทั้งชายและหญิง

ตาราง 3 จำนวนบุตรเกิดรอดเฉลี่ยและจำนวนบุตรที่มีชีวิตอยู่เฉลี่ย จำแนกตามเขตการปกครอง

ภาวะเจริญพันธุ์	รวม	เขตการปกครอง	
		ในเขตเทศบาล	นอกเขตเทศบาล
จำนวนบุตรเกิดรอดเฉลี่ย^{1/} (คน)			
ต่อสตรีอายุ 13 ปีขึ้นไป	1.50	1.22	1.74
ต่อสตรีอายุ 15-49 ปี	1.01	0.81	1.20
ต่อสตรีเคยสมรสอายุ 15-49 ปี	1.52	1.35	1.64
จำนวนบุตรที่มีชีวิตอยู่เฉลี่ย^{1/} (คน)			
ต่อสตรีอายุ 13 ปีขึ้นไป	1.45	1.19	1.67
ต่อสตรีอายุ 15-49 ปี	1.00	0.81	1.18
ต่อสตรีเคยสมรสอายุ 15-49 ปี	1.50	1.34	1.63

1/ ไม่รวม ผู้ที่ไม่ทราบว่ามิบุตรหรือไม่

1.7 การมีชื่อในทะเบียนบ้าน

ในภาพรวมประเทศประชากรเกินกว่าครึ่งมีชื่ออยู่ในทะเบียนบ้าน และการมีชื่อในทะเบียนบ้านในจังหวัดที่อยู่ปัจจุบันนั้น มีร้อยละ 87.6 ที่เหลือ ร้อยละ 9.2 เป็นผู้ที่มีชื่อในทะเบียนบ้านแต่อยู่คนละจังหวัดกับที่อยู่ปัจจุบัน ร้อยละ 3.0 มีในต่างประเทศ และร้อยละ 0.2 ไม่มีชื่อในทะเบียนบ้านทั้งในประเทศไทย และประเทศอื่นๆ ซึ่งคนเหล่านี้ส่วนใหญ่เป็นคนชาติอื่นๆ

ตาราง 4 ร้อยละของประชากร จำแนกตามการมีชื่อในทะเบียนบ้าน เพศ และเขตการปกครอง

การมีชื่อในทะเบียนบ้าน	รวม	เพศ		เขตการปกครอง	
		ชาย	หญิง	ในเขตเทศบาล	นอกเขตเทศบาล
รวม	100.0	100.0	100.0	100.0	100.0
มีในบ้านที่อาศัยอยู่	78.6	77.4	79.7	66.9	87.8
มีอยู่ที่อื่น					
ในจังหวัดนี้	9.0	9.3	8.7	12.2	6.4
ในจังหวัดอื่น	9.2	9.6	8.9	16.2	3.8
ประเทศอื่น	3.0	3.5	2.5	4.5	1.8
ไม่มีที่ใดเลย	0.2	0.2	0.2	0.2	0.2

1.8 การศึกษา

ประชากรกลุ่มอายุ 6-24 ปี เป็นวัยที่ควรกำลังศึกษาอยู่ในระดับใดระดับหนึ่ง พบว่า ประชากรในวัยนี้ที่ไม่ได้กำลังเรียนหนังสืออยู่ มีร้อยละ 29.4 เป็นเพศชาย ร้อยละ 31.3 และเพศหญิง ร้อยละ 27.5 ส่วนประชากรในเขตเทศบาลที่ไม่ได้กำลังเรียนหนังสือมีสัดส่วนสูงกว่านอกเขตเทศบาลเล็กน้อย (ร้อยละ 30.9 และ 28.3 ตามลำดับ)

ประชากรอายุ 15 ปีขึ้นไป ที่สำเร็จการศึกษาในระดับใดระดับหนึ่ง พบว่า ประชากรที่สำเร็จการศึกษาสูงกว่าระดับประถมศึกษามีประมาณ ร้อยละ 46.5 ของประชากรอายุ 15 ปีขึ้นไปทั้งสิ้น ถ้าเปรียบเทียบระหว่างเพศ และเขตการปกครอง พบว่า เพศชายที่สำเร็จการศึกษาสูงกว่าระดับประถมศึกษา มีสัดส่วนมากกว่าเพศหญิง และประชากรในเขตเทศบาลสำเร็จการศึกษาสูงกว่าระดับประถมศึกษา มากกว่าประชากรนอกเขตเทศบาล (ร้อยละ 58.0 และ 36.7 ตามลำดับ)

โดยภาพรวมประชากรอายุ 15 ปีขึ้นไปในประเทศไทย มีปีการศึกษาเฉลี่ย 8.1 ปี โดยประชากรในกรุงเทพมหานคร มีปีการศึกษาเฉลี่ยสูงสุด 10.8 ปี รองลงมาเป็น ภาคกลาง (8.3 ปี) ภาคใต้ (7.8 ปี) ภาคตะวันออกเฉียงเหนือ (7.2 ปี) และภาคเหนือ มีปีการศึกษาเฉลี่ย 7.1 ปี ซึ่งต่ำกว่าภาคอื่นๆ

ตาราง 5 การศึกษาของประชากร จำแนกตามเพศ เขตการปกครอง และภาค

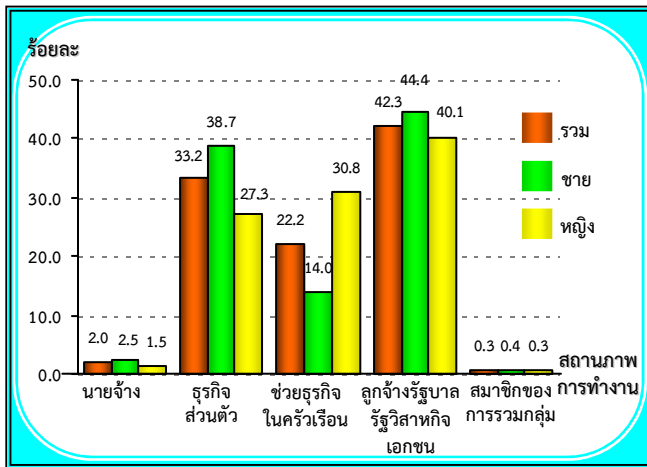
เพศ เขตการปกครอง และภาค	ประชากร		ปีการศึกษาเฉลี่ย ของประชากร อายุ 15 ปีขึ้นไป (ปี)
	อายุ 6-24 ปี ที่ไม่ได้ กำลังเรียน (%)	อายุ 15 ปีขึ้นไป ที่สำเร็จการศึกษา สูงกว่าระดับ ประถมศึกษา (%)	
รวม	29.4	46.5	8.1
ชาย	31.3	48.5	8.2
หญิง	27.5	44.6	8.0
ในเขตเทศบาล	30.9	58.0	9.3
นอกเขตเทศบาล	28.3	36.7	7.0
ภาค			
กรุงเทพมหานคร	36.3	70.8	10.8
กลาง	35.5	50.6	8.3
เหนือ	25.8	37.4	7.1
ตะวันออกเฉียงเหนือ	22.1	36.5	7.2
ใต้	32.2	45.4	7.8

1.9 การทำงาน

ประชากรอายุ 15 ปีขึ้นไปที่มีงานทำในรอบปีที่แล้ว มีจำนวน 38.6 ล้านคน หรือร้อยละ 73.5 ของประชากรอายุ 15 ปีขึ้นไป (ไม่รวมผู้ที่ไม่ทราบว่าทำงานหรือไม่) เป็นชาย 19.9 ล้านคน (ร้อยละ 51.5) และหญิง 18.7 ล้านคน (ร้อยละ 48.5) ผู้มีงานทำส่วนใหญ่ ร้อยละ 56.4 ทำงานนอกภาคเกษตรกรรม และทำงานในภาคเกษตรกรรม ร้อยละ 43.6

ผู้มีงานทำส่วนใหญ่ทำงานในฐานะลูกจ้าง (ลูกจ้างรัฐบาล รัฐวิสาหกิจ และเอกชน) ร้อยละ 42.3 รองลงมาเป็นผู้ประกอบธุรกิจส่วนตัวโดยไม่มีลูกจ้าง ร้อยละ 33.2 ช่วยธุรกิจในครัวเรือนโดยไม่ได้รับค่าจ้าง ร้อยละ 22.2 โดยเพศชายทำธุรกิจส่วนตัวโดยไม่มีลูกจ้างมากกว่าเพศหญิง (ร้อยละ 38.7 และ 27.3 ตามลำดับ) ตรงกันข้ามกับเพศหญิง จะช่วยธุรกิจในครัวเรือนมากกว่าชาย (ร้อยละ 30.8 และ 14.0 ตามลำดับ)

แผนภูมิ 7 ร้อยละของประชากรอายุ 15 ปีขึ้นไปทำงาน
จำแนกตามสถานภาพการทำงาน และเพศ



1.10 การย้ายถิ่น

จากการทำสำมะโนประชากรและเคหะ พ.ศ. 2553 พบว่า ประชากรที่มีถิ่นที่เกิดคนละจังหวัดกับที่อยู่ปัจจุบัน ร้อยละ 21.8 ซึ่งแสดงว่าประชากรส่วนใหญ่ ร้อยละ 78.2 เป็นผู้ที่เกิดในจังหวัดเดียวกับจังหวัดที่อยู่ปัจจุบัน

ประชากรที่มีการย้ายถิ่นในช่วงเวลา 5 ปีก่อนวันสำมะโน พ.ศ. 2548-2553 มีจำนวน 6.2 ล้านคน คิดเป็นร้อยละ 9.4 ของประชากรทั้งประเทศ เพศชายมีส่วนการย้ายถิ่นสูงกว่าเพศหญิง (ร้อยละ 9.9 และ 9.0 ตามลำดับ) และประชากรในเขตเทศบาล มีสัดส่วนการย้ายถิ่นสูงกว่าประชากรนอกเขตเทศบาล (ร้อยละ 13.4 และ 6.3 ตามลำดับ)

ตาราง 6 ร้อยละการย้ายถิ่นของประชากร จำแนกตามเพศ
และเขตการปกครอง

การย้ายถิ่น ^{1/}	รวม	เพศ		เขตการปกครอง	
		ชาย	หญิง	ในเขตเทศบาล	นอกเขตเทศบาล
ผู้ที่อาศัยอยู่ในจังหวัดที่เกิด	78.2	77.8	78.5	68.9	85.4
ผู้ที่ไม่ได้อาศัยอยู่ในจังหวัดที่เกิด	21.8	22.2	21.5	31.1	14.6
ผู้ที่ย้ายถิ่นในช่วง 5 ปี (พ.ศ. 2548-2553)	9.4	9.9	9.0	13.4	6.3

1/ ไม่รวม ผู้ที่ไม่ทราบระยะเวลาการอยู่อาศัยในที่อยู่ปัจจุบัน

2. ลักษณะทางครัวเรือน และที่อยู่อาศัย

2.1 จำนวนครัวเรือน ขนาดของครัวเรือนและเพศ ของหัวหน้าครัวเรือน

ประเทศไทยมีครัวเรือนทั้งสิ้น 20.52 ล้านครัวเรือน เป็นครัวเรือนส่วนบุคคล 20.36 ล้านครัวเรือน และครัวเรือนกลุ่มบุคคล 0.16 ล้านครัวเรือน โดยมีขนาดครัวเรือนส่วนบุคคลเฉลี่ย 3.1 คนต่อหนึ่งครัวเรือน ซึ่งเล็กกว่าขนาดครัวเรือนในปีสำมะโนฯ พ.ศ. 2543 โดยมีขนาดครัวเรือนส่วนบุคคลเฉลี่ย 3.8 คนต่อหนึ่งครัวเรือน และในเขตเทศบาลมีขนาดครัวเรือนเฉลี่ยเล็กกว่านอกเขตเทศบาล (2.9 คน และ 3.4 คน ต่อหนึ่งครัวเรือนตามลำดับ)

หัวหน้าครัวเรือนของครัวเรือนส่วนบุคคล ส่วนใหญ่เป็นชายมากกว่าหญิง คือ ร้อยละ 65.3 และ 34.7 ตามลำดับ สัดส่วนหัวหน้าครัวเรือนที่เป็นหญิงในเขตเทศบาลมากกว่านอกเขตเทศบาล (ร้อยละ 36.2 และ 33.4 ตามลำดับ)

ตาราง 7 จำนวนและขนาดครัวเรือนส่วนบุคคล ร้อยละของ
หัวหน้าครัวเรือน จำแนกตามเขตการปกครอง

ลักษณะทางครัวเรือน	รวม	เขตการปกครอง	
		ในเขตเทศบาล	นอกเขตเทศบาล
จำนวนครัวเรือนส่วนบุคคล	20,364,332	9,685,386	10,678,946
ขนาดครัวเรือนเฉลี่ย	3.1	2.9	3.4
ครัวเรือนที่มีหัวหน้าครัวเรือน เป็นหญิง (%)	34.7	36.2	33.4

2.2 ประเภทของที่อยู่อาศัย

ประเภทที่อยู่อาศัยของครัวเรือนส่วนบุคคลในประเทศไทย ส่วนใหญ่เป็นบ้านเดี่ยว (ร้อยละ 72.6) ซึ่งในทุกภาคมีลักษณะเช่นเดียวกัน รองลงมา เป็นตึกแถว ห้องแถวและเรือนแถว ร้อยละ 11.1 แพลต อพาร์ทเมนท์ ร้อยละ 7.0 และทาวน์เฮ้าส์ บ้านแฝด ทาวน์โฮม ร้อยละ 6.4 โดยในเขตเทศบาลมีที่อยู่อาศัยประเภท ตึกแถว ห้องแถว เรือนแถว มากกว่านอกเขตเทศบาลกว่าสี่เท่า (ร้อยละ 18.5 และ 4.5 ตามลำดับ)

ตาราง 8 จำนวนและร้อยละของครัวเรือนส่วนบุคคล จำแนกตามประเภทที่อยู่อาศัย และเขตการปกครอง

ประเภทที่อยู่อาศัย	รวม		เขตการปกครอง	
	จำนวน	ร้อยละ	ในเขตเทศบาล	นอกเขตเทศบาล
ประเภทที่อยู่อาศัย ^{1/}	20,282,743	100.0	100.0	100.0
บ้านเดี่ยว	14,728,702	72.6	53.5	89.8
ทาวน์เฮ้าส์ บ้านแฝด ทาวน์โฮม	1,297,664	6.4	9.9	3.2
คอนโดมิเนียม แมนชั่น	492,368	2.4	4.6	0.5
แฟลต อพาร์ทเมนท์ หอพัก	1,408,741	7.0	12.8	1.7
ตึกแถว ห้องแถว เรือนแถว	2,256,145	11.1	18.5	4.5
อื่น ๆ ^{2/}	99,123	0.5	0.7	0.3

1/ ไม่รวม ไม่ทราบ

2/ รวม ครัวเรือนที่อาศัยอยู่ในห้องภายในบ้าน ห้องภายในสำนักงาน เรือ แพ และรถ

2.3 แหล่งที่มาของน้ำดื่ม น้ำใช้

แหล่งที่มาของน้ำดื่มในครัวเรือน พบว่า ส่วนใหญ่ครัวเรือนจะดื่มน้ำที่มาจากน้ำดื่มบรรจุขวด (ร้อยละ 37.8) น้ำฝน (ร้อยละ 28.0) และน้ำประปาที่ผ่านการบำบัดโดยการต้มหรือกรอง (ร้อยละ 20.3) ในเขตเทศบาลส่วนใหญ่ ดื่มน้ำที่มาจากน้ำดื่มบรรจุขวด (ร้อยละ 50.6) แต่นอกเขตเทศบาลส่วนใหญ่ดื่มน้ำฝน ร้อยละ 43.1

สำหรับแหล่งที่มาของน้ำใช้ พบว่า ครัวเรือนส่วนใหญ่ใช้น้ำประปา ร้อยละ 81.2 รองลงมา ใช้น้ำบ่อ ร้อยละ 7.5 น้ำบาดาล ร้อยละ 7.3 น้ำจากแม่น้ำ ลำคลองฯ ร้อยละ 1.8 และน้ำฝน ร้อยละ 1.4 สัดส่วนครัวเรือนในเขตเทศบาล ใช้น้ำประปาสูงกว่านอกเขตเทศบาล (ร้อยละ 89.6 และ 73.6 ตามลำดับ)

ตาราง 9 ร้อยละของครัวเรือนส่วนบุคคล จำแนกตามแหล่งที่มาของน้ำดื่ม น้ำใช้ และเขตการปกครอง

แหล่งที่มาของน้ำดื่ม และน้ำใช้	รวม	เขตการปกครอง	
		ในเขตเทศบาล	นอกเขตเทศบาล
น้ำดื่ม ^{1/}	100.0	100.0	100.0
น้ำประปา	8.0	5.1	10.6
น้ำประปา (ต้ม/กรอง)	20.3	30.4	11.2
น้ำบาดาล	1.3	0.8	1.7
น้ำบ่อ	3.9	1.5	6.1
น้ำจากแม่น้ำ ลำคลองฯ	0.6	0.2	1.0
น้ำฝน	28.0	11.3	43.1
น้ำดื่มบรรจุขวด ตู้ น้ำดื่มหยอดเหรียญ	37.8	50.6	26.2
อื่น ๆ	0.1	0.1	0.1
น้ำใช้ ^{1/}	100.0	100.0	100.0
น้ำประปา	81.2	89.6	73.6
น้ำประปา (ต้ม/กรอง)	0.7	0.5	1.0
น้ำบาดาล	7.3	4.6	9.7
น้ำบ่อ	7.5	4.1	10.6
น้ำจากแม่น้ำ ลำคลองฯ	1.8	0.6	2.9
น้ำฝน	1.4	0.6	2.1
อื่น ๆ	0.1	0.1	0.1

1/ ไม่รวม ไม่ทราบ